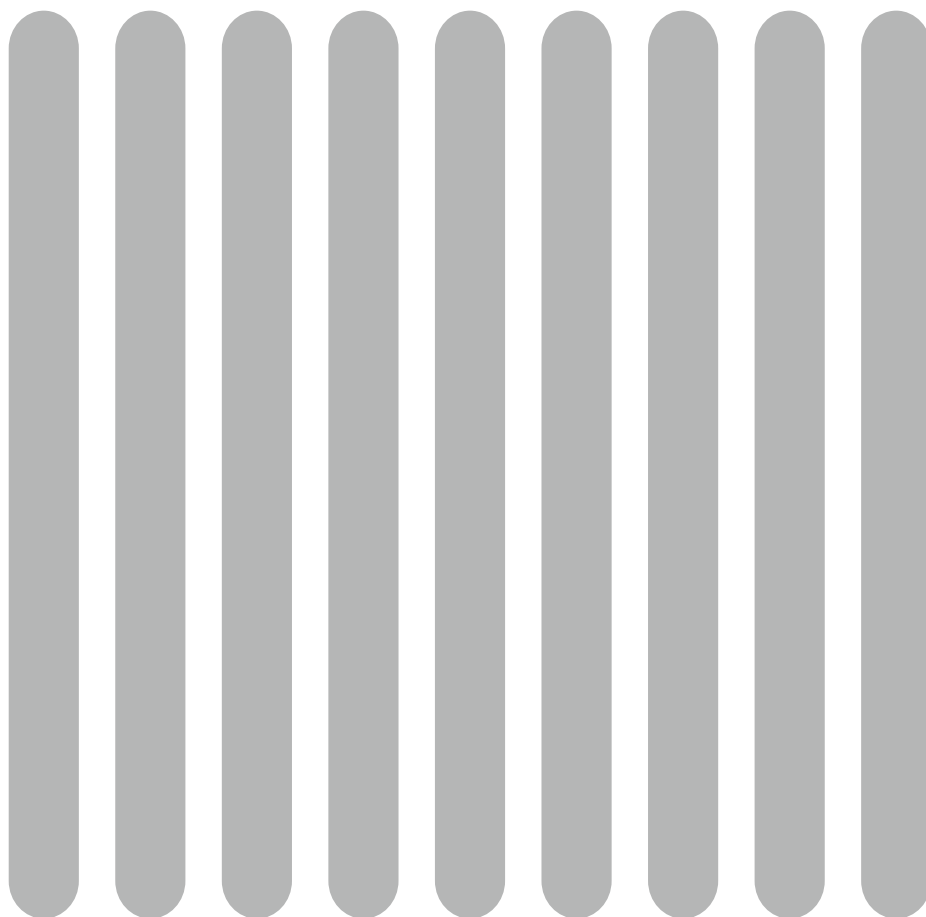


MAIMO

HOOKABLE

Sサイズ / Mサイズ / Lサイズ

製品取扱説明書



いつでも片手でサクサク見られる
旅のサポートガイドブック



ご購入者様限定サポートサイト

<https://maimo-travel-s.com/color/>

ご購入者様だけがアクセスできる専用サイトをご用意しております。最新の取扱説明書※もご確認いただけます。ぜひご覧ください。

書籍いらず!

面倒な検索いらず!

重要ポイントだけを
ギュッと濃縮!



ブックマークでホーム画面に追加するといつでも使えて便利!

※本書は2024年6月版です。QR からアクセスできない場合は直接URL を入力してご覧ください。

製品取扱説明書

PRODUCT INSTRUCTION MANUAL

この度は、MAIMOの商品をお買い上げいただきまして誠にありがとうございます。
長く商品をお使いいただくために、取り扱い説明書をお読みの上でご使用下さい。

もくじ INDEX

内容物	P01	商品の使い方	
お客様へ	P01	TSA008ロックの使用方法	P05
商品特徴	P02	キャリーバーの使用方法	P05
各パーツ名称	P03	ストッパー付き・取り外し可能キャスターの使用方法	P06
内装仕様	P04	安全上のご注意	P07・P08
商品基本情報	P04	よくあるご質問	
製品保証書	裏表紙	商品について	P09
お問い合わせ先	裏表紙	お手入れについて	P10
		保証・アフターケアについて	P10
		ご購入者様限定サポートサイト	P10

内容物 CONTENTS

箱の中身に不足がないかご確認ください。

- | | |
|--|---|
| <input type="checkbox"/> スーツケース本体 (1個) | <input type="checkbox"/> 本書 (取り扱い説明書/保証書) |
| <input type="checkbox"/> 梱包用不織布 (1個) | <input type="checkbox"/> 乾燥材 (シリカゲル1個) |

開封時の匂いは、新品による使用素材の匂いとなります。有害ではございませんのでそのままご利用いただけます。徐々に消えますが、気になる場合は陰干しすることで早期に低減いたします。

お客様へ TO CUSTOMERS

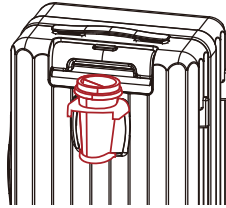
MAIMOは、単なるスーツケースではなく一人ひとりのスタイルに合った「目的地までのパートナー」をお届けする日本発祥ブランドです。「新型コロナウイルスの流行により、旅も移動も不自由なことが尽きない昨今だからこそ、スーツケースにMAIMOだけの新しい価値を添えてお届けしたい。」その一心で3名の女性開発者が立ち上がりました。私たちは価格・デザイン・使いやすさ・サービスの全てにおいて“お客様に寄り添うトラベルブランド”を目指し、日々開発に取り組んでいます。そして、MAIMOの商品がお客様の大切な荷物を運ぶ足となり、さらには「目的地までのパートナー」となるよう、今後も熱心に開発に努めてまいります。ご使用に際して、お気づきの点・ご要望がございましたら、ぜひお声をお聞かせください。MAIMOはお客様とともに成長し、より良い商品とサービスでお答えいたします。改めまして、MAIMOの商品をご購入いただきまして誠にありがとうございます。



MAIMO HOOKABLE

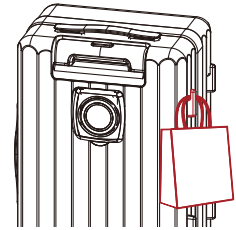
ドリンクや折り畳み傘を置ける！

カップホルダー付き



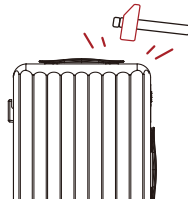
荷物の負担を軽減！

フック付きの台座を採用



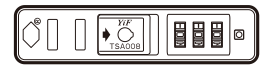
大切なお荷物をしっかり守ります！

硬くて強い
ABS+PC



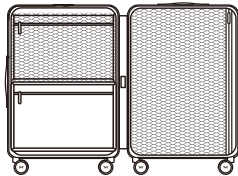
最新セキュリティーで安心を持ち歩く

最新TSA008
ロック



誰でも整理整頓名人

マチつきのポケットや
広々メッシュポケットで
整理しやすい内装



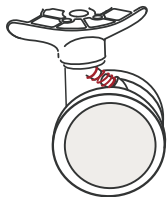
圧倒的な試験数で品質を確認！

落下衝撃テストや
キャスター走行テストなどを
クリア



深夜早朝でも走行音が気にならない！

ワンタッチ取り外し可能キャスター
サスペンション付きで静音&振動も軽減
360°回転で小回りがきく4輪ダブルキャスター



交換可能



静音



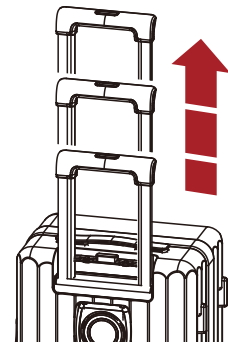
ダブルホイール



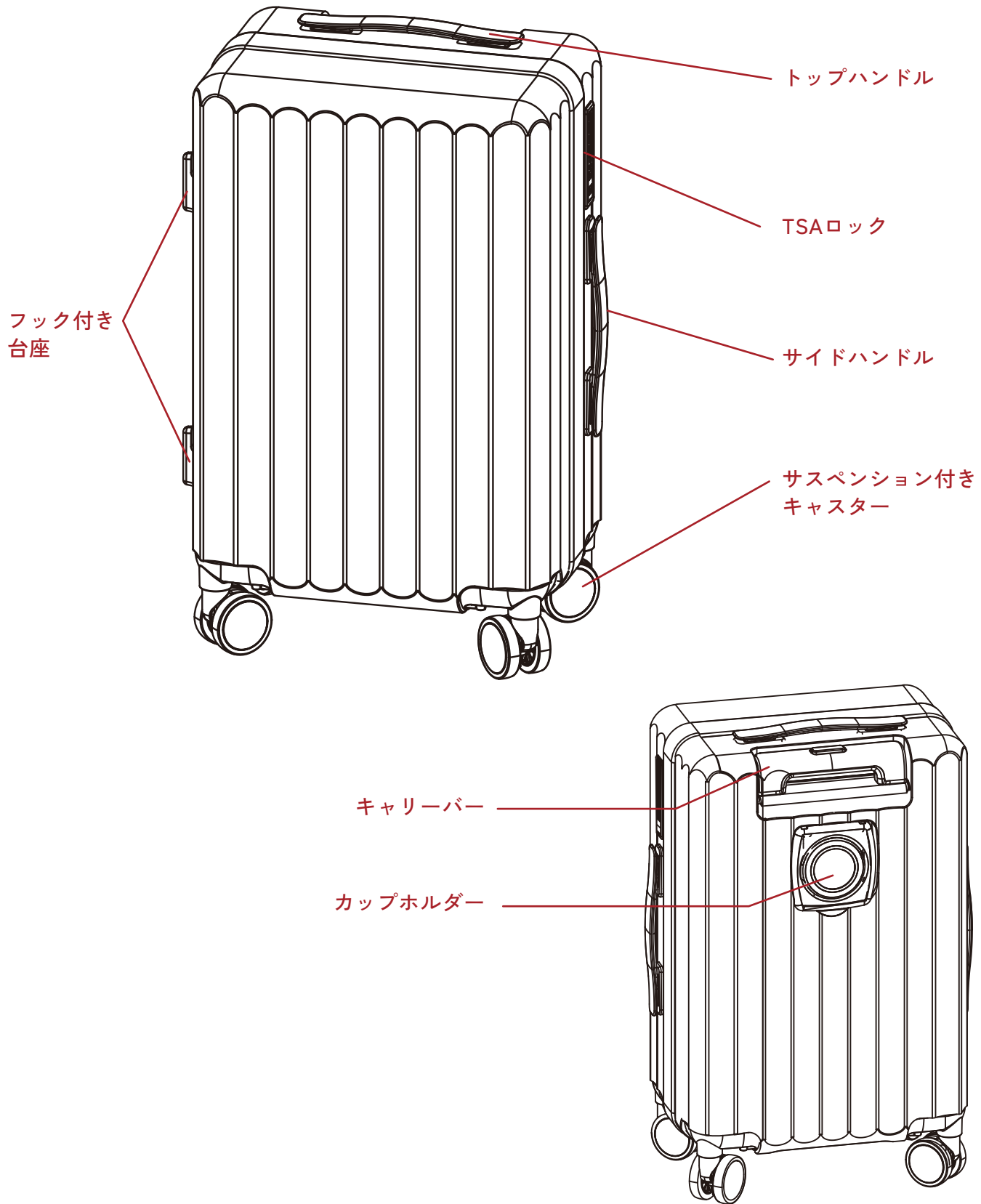
360°
回転

身長やシーンに応じて調整可能！

3段階調整
キャリーバー



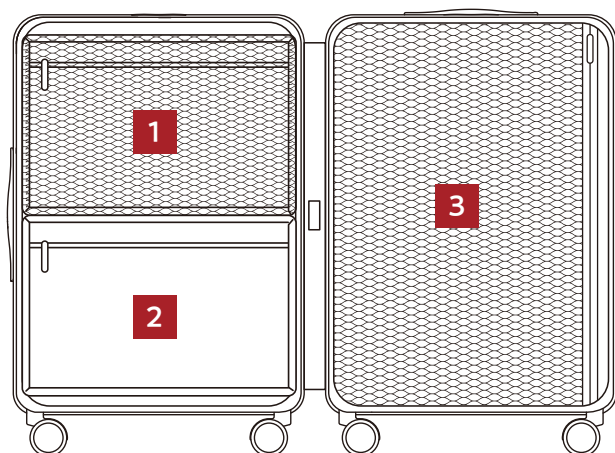
外装パーツ名称 ※イラストはMサイズになります。





内装パーツ名称

S/M/Lサイズ



1 マチ付きメッシュポケット

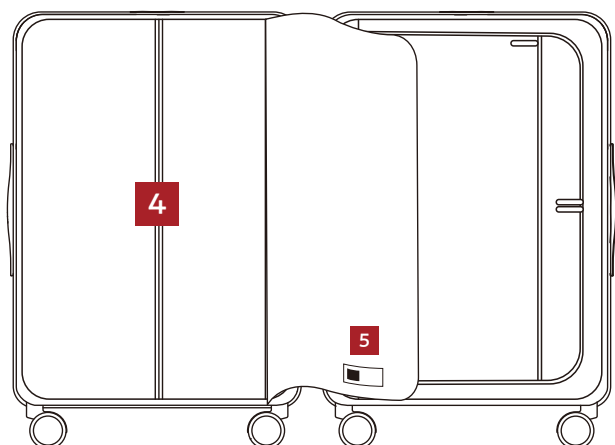
通気性の良い、中にいれているものが確認しやすいメッシュのポケットです。

2 マチ付きプライバシーポケット

中にいれているものが見えないように配慮したポケットです。

3 メッシュポケット

PCも収納可能な大きめのメッシュポケットです。



4 メンテナンス用ジッパー

こちらはメンテナンス時に使用するジッパーになっております。

通常の使用時には開け閉めしないでください。

5 QRコード

キャスターの交換方法・取扱説明書に関して、購入者限定サポートサイトのQRが印字され、いつでも確認できます。

MAIMO HOOKABLE 商品基本情報

	サイズ	商品重量	容量	素材
Sサイズ	約H55.0cm x W37.0cm x D22.5cm	約2.9kg	約32L	ケース : ABS+PC 内装 : ポリエステル 部品 : ポリウレタン/ポリ塩化ビニル
Mサイズ	約H65.0cm X W43.5cm X D26.5cm	約3.8kg	約57L	
Lサイズ	約H75.0cm X W50.0cm X D30.5cm	約4.7kg	約92L	

※Sサイズは、100席以上の国内線、国際線機内持ち込みサイズです。

TSA008ロックの使用方法



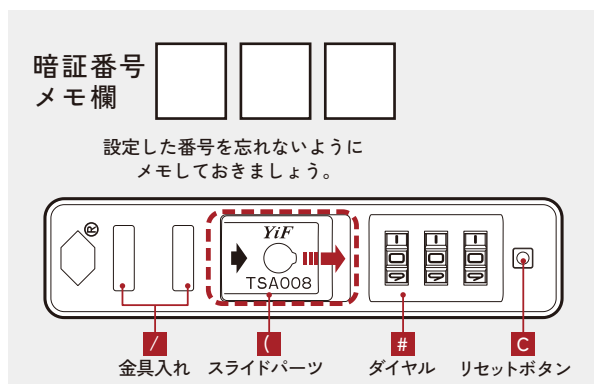
TSAロックとは？

TSAロックはアメリカ運輸保安局TSAによって認可・容認されたロックで、セキュリティチェックが最も厳しいアメリカで認められているロックです。MAIMOでは、最新仕様(2024年6月時点)のTSA008を採用しております。検査官による鍵を破壊される心配がないように、開披検査後の再施錠漏れを防ぐオートロック仕様のTSAで安心の旅をお届けします。開披検査後はスーツケース内に検査証明書が入っています。万が一、開披検査でロックを破壊された場合は、検査証明書と破損箇所がわかる写真を添付してsupport@mailmo-travel.comへお問い合わせください。なお、検査に起因する内容物の破損や損失に関しては責任を負いかねます。ご了承ください。

暗証番号設定方法

荷物の取り間違いや盗難の際、他人に勝手に荷物を開けられないよう暗証番号を設定しておきましょう

- ①ダイヤル#を0-0-0(工場出荷時のロック番号)に合わせる
 - ②スライドパーツをスライドさせてジッパーの持ち手をロックから外す
 - ③ボールペンなど先の尖ったもので、ダイヤル右横のリセットボタンCをカチッと音がするまで押しこむ
 - ④ご自身の暗証番号にダイヤルをセットする
 - ⑤スライドパーツをカチッと音が鳴るまでスライドさせる
- ※必ず手順通りに設定してください。正しい手順で行わなかった場合、ロックの故障の原因となります。



TSAロックの解錠方法

- ①ダイヤル#3桁を、ご自身で設定した暗証番号に合わせます (出荷時の解除番号は『0-0-0』に設定されています)
- ②スライドパーツを右方向にスライドさせ、ジッパーの持ち手を解放します。

TSAロックの施錠方法

- ①3桁のダイヤルが、ご自身で設定した暗証番号になっていることを確認する
- ②ジッパーの持ち手を金具入れにカチッと音が鳴るまで挿入する
- ③暗証番号が他人にわからないようランダムにダイヤルを回す



TSAロックの使用方法は動画でもご確認いただけます。

※二次元コードからアクセスできない場合は直接URLを入力してご覧ください。

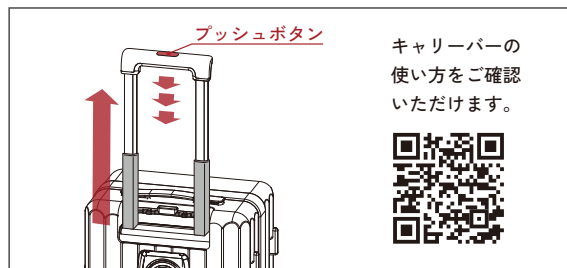
https://files.maimo-travel.com/movie/lock_z.mp4

キャリーバーの使用方法

キャリーバーの高さ調整の方法

キャリーバーの高さを調整する際は、持ち手のプッシュボタンを押しながらキャリーバーを一番上まで引き上げてから、再度プッシュボタンを押したままお好みの位置まで下げてください。本体と持ち手の間に指を挟まないようご注意ください。

※キャリーバーには、動きをスムーズにするため、多少のあそびがあります。
※キャリーバーの高さは、内側の棒が見えている範囲で調整できます。



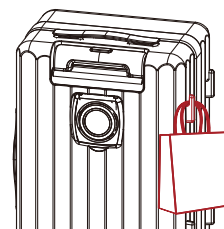
※QRからアクセスできない場合はこちら ▶ <https://maimo-travel-s.com/color/>

フック付き台座の使用方法

フック付き台座について

スーツケース側面に、ハンドバッグやお土産袋をかけられる隠しフックがついています。

※1kgを超える荷物をかけると破損の原因になりますのでおやめください。

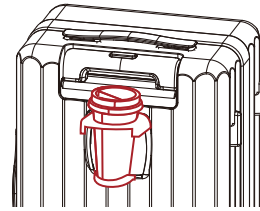


カップホルダーの使用方法

カップホルダーについて

スーツケース背面に、ドリンクカップや折り畳み傘を入れることのできるカップホルダーがついています。

※1kgを超える荷物を入れると破損の原因になりますのでおやめください。



取り外し可能サスペンションキャスターの使用方法

取り外し可能キャスターのメリットは？

本商品は、お客様ご自身でキャスターを取り外し、交換できるキャスターを採用しています。

- ① 旅先でキャスターの調子が悪くなった際、キャスター同士の場所を入れ替えて2輪走行させることで応急措置が可能です。
- ② ご自身でスペアキャスターと交換することができるため、修理に出す手間を省くことができます。(※スペアキャスターは別売りです)
- ③ 簡単に取り外せるので、キャスター使用後のお手入れがしやすく衛生的です。

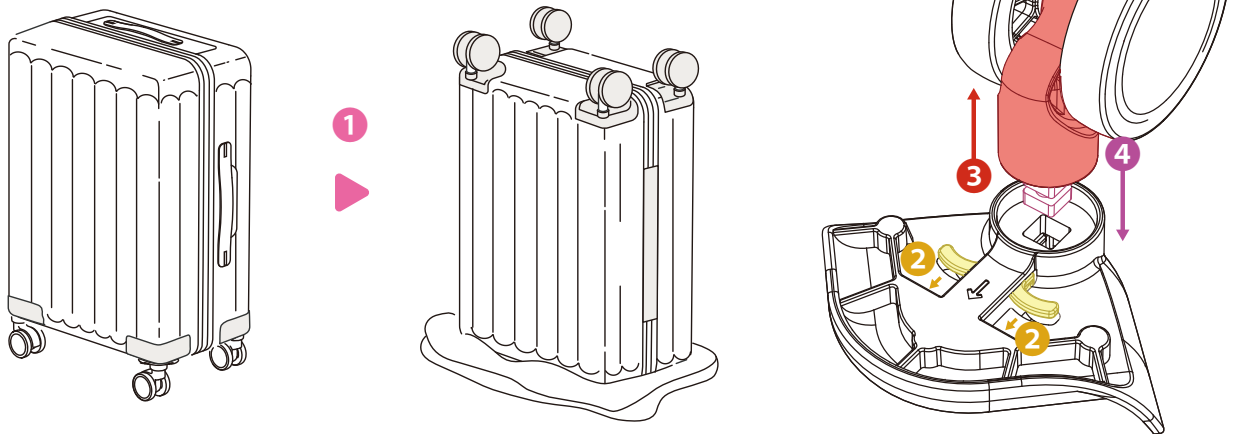
なぜ55mm?

コスト低減のため日本市場で販売されているキャスターの直径は50mmものがほとんどですが、実は50mmは小回りがきく代わりに道路の段差などを越えにくいという難点があります。

MAIMOはこの不便を解消すべく新開発の独自55mm直径のキャスターを採用しております。

キャスター取外し方法

- ① キャスターが上を向くようにスーツケース本体を反転させ、柔らかいタオルなどを敷いて安定させます。
- ② 図の黄色の箇所のレバーに指2本を引っ掛けるようにして矢印の方向にスライドさせます。
- ③ レバーをスライドさせたままキャスターの軸を持って矢印の方向に引き抜きます。
- ④ 再度レバーをスライドさせた状態で四角い穴に合うよう向きを揃えて新しいキャスターを装着します。



ご購入者限定サポートサイトから、
キャスター交換方法の動画を
ご確認いただくことができます。

※QR からアクセスできない場合は直接URLを入力してご覧ください。

https://files.maimo-travel.com/movie/caster_o.mp4

商品使用時のご注意

- ❗ 走行時には周囲の人や物に充分ご注意ください。また、急な方向転換はキャスター破損の原因にもなりますのでおやめください。
- ❗ ケースを踏み台にしたり、腰掛ける、幼児を座らせるなど、想定されていない方法での使用は、破損・怪我などの原因となりますのでお止めください。
- ❗ 棚など高い場所に置く場合は、落下する危険がありますので、置き方には十分ご注意ください。スーツケースの落下は、重大な人身事故につながる恐れがあります。
- ❗ スーツケースが破損した場合は、お客様ご自身の怪我や周りの荷物の破損を防ぐため、直ちに使用を中止し、破損部分に触れないでください。
- ❗ 転倒やキャスター破損の原因となりますので、段差のある場所や階段でキャスターを使用するのはお止めください。
- ❗ 1輪のキャスターのみに過度な衝撃を与えることは、キャスター故障の原因となりますのでお止めください。
- ❗ スーツケースを連続走行した直後には、キャスターに触れないでください。キャスター走行時に発生した摩擦熱で火傷する危険性があります。
- ❗ キャスターの車軸に砂やホコリが付着したり、糸クズなどが巻付いたりしますと、キャスター故障の原因となりますのでご注意ください。
- ❗ スーツケースを持ち上げる際は、上部及び側面部に設置されているハンドルをご使用ください。
- ❗ キャリーバーは走行用のハンドルです。キャリーバーでスーツケースを持ちあげると破損や早期劣化の原因となりますのでおやめください。
- ❗ ハンドル・キャリーバーは故障を防ぐために衝撃を吸収するあそびを設けています。多少ぐらつきがありますが不良ではございません。
- ❗ サイドハンドル・トップハンドルを下にして床置きしないでください。
- ❗ 過度の酸性や塩分、または高温多湿の場所にケースが長時間さらされると痛み・故障・変退色の原因となります。ファスナーやロックが正常に作動しなくなる恐れがありますのでご注意ください。
- ❗ 現金や貴重品の保管目的ではお使いにならないでください。TSAロックはケースが不要に開かないようにするためのもので、ケース自体の盗難を防止するものではありません。
- ❗ スーツケース開閉用ジッパーの持ち手は剥がれにくい加工を施しておりますが、度重なる使用やTSAロックへの抜き差しによって塗装が徐々に剥げることもございます。製品の不具合ではございません。そのままお使いいただけます。
- ❗ 本体には衝撃に強い素材を使用しておりますが、過度の衝撃や負荷が加わった場合、変形や破損を生じることがあります。故意に衝撃を加えることはおやめください。
- ❗ ケースの表面には傷や汚れが目立ちにくい表面加工を施しておりますが、輸送時に細かい傷がつくこともございます。どうか予めご了承ください。
- ❗ ジッパーを最後の位置まで開いてから開けてください。途中までしか開けない状態でスーツケースを無理に開くと、ジッパーが破損する恐れがあります。
- ❗ エスカレーターに乗る際は手を離さず、スーツケースが落下しないようご注意ください。
- ❗ スーツケースの上に過度に重いビジネスバッグやバックパックを載せるとスーツケースが変形や破損する可能性がありますのでご注意ください。
- ❗ スーツケースはご移動の際に衣類や日用品、雑貨類を収納し持ち運ぶことを目的としてご使用ください。
- ❗ スーツケースは、旅行用として作られております。杖や歩行補助具代わりに使用しないでください。
- ❗ 本商品はペット用スーツケースではございません。健康状態に支障をきたす恐れがあり大変危険ですので、生きものを入れて運ばないでください。
- ❗ スーツケースの強度や耐久性は、使用回数や経過年数も影響しますが、使用中に受ける衝撃等、取り扱いの状態に特に大きく左右されますのでご了承ください。
- ❗ 本商品は4輪走行・2輪走行どちらでもお使いいただけるよう設計しておりますが、より長くお使いいただくために平地では4輪走行での使用をおすすめいたします。



- ❗ スーツケースの強度や耐久性は、使用回数や経過年数も影響しますが、使用中に受ける衝撃等、取り扱いの状態に特に大きく左右されますのでご了承ください。
- ❗ カップホルダーを使用する際、指を挟まないようにご注意ください。
- ❗ カップホルダーの耐荷重は1kgです。破損の原因になるため、規定以上の重さの荷物をかけないでください。本来の用途以外には使用しないでください。
- ❗ フック付き台座の耐荷重は1kgです。破損の原因になるため、規定以上の重さの荷物をかけないでください。本来の用途以外には使用しないでください。

内容物収納時のご注意

- ❗ ケースの開閉時、および内装ファスナーの開閉時にはご自身の手や衣類、その他の荷物などをファスナーに挟みこまないよう十分ご注意ください。
- ❗ ガラス・瓶など割れ物の収納には十分にご注意ください。タオルや緩衝材などで包むなどの対策をお勧めいたします。
- ❗ 内容物を無理に詰め込みすぎるのはお止めください。ケースの割れや各パーツの破損の原因となります。

商品保管時のご注意

- ❗ このスーツケースは完全防水ではありません。金属部分の劣化を早めたり、内部に水が染みこむ原因となりますので、雨の中で放置したり故意に水をかけることはお止めください。
- ❗ 濡れた状態の衣類を長時間スーツケース内に放置することは、内装生地からの色移りの原因となりますのでお止めください。袋に入れるなど、内装生地と接触しないよう工夫してください。
- ❗ カビや早期劣化の原因となりますのでスーツケースが濡れた状態のまま放置することはおやめください。
- ❗ 梱包材などの付属品は幼児の手の届く場所に置かないでください。
- ❗ 開封時の匂いは、新品による使用素材の匂いとなります。有害ではございませんのでそのままご利用いただけます。徐々に消えますが、気になる場合は陰干しすることで早期に低減いたします。

商品について

スーツケースはどのように開閉するのですか？

商品到着時は、ファスナーの金具が格納されているTSAロックのストライドパーツを赤い矢印に向かって動かしてください。
解放されたファスナーの持ち手を、ファスナーレールに沿って引っ張り、開閉してください。

ロックの暗証番号はどうやって設定するのですか？

本書の4ページ「TSAロック」内、暗証番号設定方法についてをご覧ください。

ロックの暗証番号を忘れてしまいました。

工場出荷時の番号は「0-0-0」に設定されておりますが、ご自身で設定した番号を忘れてしまった場合にはお手数ですが「0-0-0」から「9-9-9」までの全ての番号をお試しください。暗証番号設定時には、忘れる可能性の低い番号を設定し、本書4ページの「暗証番号メモ欄」にメモしておくことをおすすめいたします。

キャスター交換はどのように行うのですか？

本書6ページ「使用方法」のキャスター取り外しについてをご覧ください。設計上キャスターの着脱がきつく感じる場合は左右に揺らしながら引き抜くようにすると抜きやすくなります。キャスターを差し込んだ後、正しく固定されているか必ずご確認の上、スーツケースをご使用ください。

キャスターが壊れてしまいました。

旅先で故障した場合は、キャスター同士の場所を入れ替えて2輪走行させる応急措置が可能です。自社サイトにてスペアキャスター単品も販売しております。交換いただき商品を長くお使いください。

カップホルダーはどのように引き出せますか？

カップ下部の凹部を引き出すことで自動で組み立ちます。使う必要がない時にはカップホルダーを折りたたむことができます。そして、カップホルダーはカップを収納するだけでなく、傘などの小物も収納することができます。

保証・アフターケアについて

保証について教えてください。

商品の保証内容については、本書裏表紙の「製品保証書」またはご購入者様専用サイトをご確認ください。ご購入者様専用サイトでは、保証期間を過ぎた場合の対応についても記載しております。また、本保証書は不適切な使用、誤操作、あるいは外部からの力(輸送・航空会社の取り扱い)による変形・亀裂・本体の破損、擦り傷、摩耗などの支障は対象としません。

荷物を預けたら、壊れた状態で帰ってきました。どうすればいいですか？

荷物を受け取ったあとは、直ちに製品状態を確認し、損傷がある場合には公共交通機関の補償対象となる場合がありますので、ご利用の航空会社や鉄道会社などにご相談ください。

収納空間の中央にあるファスナーは何のためにあるのですか？

故障時の修理・メンテナンスのために使うファスナーです。思わぬ怪我や故障の原因となる恐れがありますので、通常使用時は開閉しないでください。

キャリーバーはどのように高さを調節するのですか？

キャリーバーの中心にあるボタンを押下した状態でバーを最長まで引き出します。その後は必要に応じて、ボタンを押しながらバーを押し込み、長さを調整してください。

キャリーバーが動きにくくなってしまいました。

まれに振動でキャリパーの中の部品がズレて、キャリーバーを動かしくくなってしまいがちです。ご購入者専用サイトに直し方の動画がございますのでご確認ください。動画の方法をお試しいただいても改善しない場合は、support@maimo-travel.comまでお問い合わせください。

キャリーバーがグラグラします。

キャリーバーには、故障を防ぎ動きをスムーズにするため、あそびを設けています。多少グラグラする場合がありますが不良ではございません。安心してご使用ください。

内装ファスナーが生地を噛んでしまって動きません。

インターネットなどで検索していただくと、動画などで改善の方法が紹介されておりますのでご確認ください。

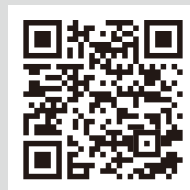
キャスターのホイールカバー(丸い蓋)が外れてしまいました。

カバーに割れ・破損が見られない場合にはお客様ご自身で再度カバーを差し込んでください。差し込んでも再度外れてしまう場合には、support@maimo-travel.comへお問合せください。

ご購入者様限定サポートサイト

ご購入者様だけがアクセスできる専用サイトをご用意しております。最新の取扱説明書もご確認ください。

ブックマークでホーム画面に追加するといつでも使えて便利！
QRからアクセスできない場合は直接URLを入力してご覧ください。
※本書は2024年6月版です。



QRからアクセスできない場合は直接URLを入力してご覧ください。
<https://maimo-travel-s.com/color/>

お手入れについて

スーツケースの保管場所について教えてください。

直射日光・高温多湿を避け、風通しの良い場所に保管してください。クローゼットの中などに収納する場合は、カビ・早期劣化防止のため、定期的に陰干しをお願いいたします。

カビが生えてしまった場合のお手入れ方法を教えてください。

カビが生えた部分に消毒用エタノールを吹きかけて、軽く叩くようにしてゆっくりと染み込ませてください。その後1時間程度放置し、乾いた布で拭き取ってください。脱色を避けるため、塩素系漂白剤の使用はお控えください。

静電気でホコリが付着してしまいました。

絞った濡れタオルで拭いていただくことで除去・付着を予防することができます。

内装が汚れてしまいました。

内装の汚れがひどい場合には水で薄めた中性洗剤を布に含ませて拭き取ってください。

スーツケースの便利な保管方法について教えてください。

スーツケース保管時は、災害時のグッズなどを収納して保管しておくことで避難用のキットとしてもご活用いただけます。災害時用のアイテムは、懐中電灯、軍手、携帯ラジオ、予備の電池、携帯電話の充電器、常備薬、救急箱、使い捨てカイロ、下着、靴下、缶詰、お水などを入れておくことをおすすめします。

安心してご旅行いただくための感染対策・お手入れ方法

新型コロナウイルスやインフルエンザ等の感染症対策として以下の対策をおすすめいたします。

航空会社等の預け入れからスーツケースが戻ってきた際には、除菌シートなどでスーツケースをよく拭いてください。ハンドルなど普段手に触れる場所だけでなく、ケース表面や底面まで消毒することが大切です。空港スタッフは1日に何千個もの荷物を取り扱っているうえに、スーツケースは多くの工程で様々な荷物と隣合っています。念入りの消毒がポイントです。

消毒が甘い場合もございますので、新幹線や航空機などに乗り込んだら、まずは座席周りをよく消毒してください。特に、消毒せず触ることが多いテーブル、リクライニングレバー、個人用画面、コントローラー、窓の日除けを上下する持ち手はご注意ください。

お客様のご意見を大切にしております

商品をお買い上げいただき、誠にありがとうございます。商品にご満足いただけましたでしょうか？

我々はMAIMOブランドとして、お客様満足度100%を目指し、より良い商品・サービスをお客様にお届けするために、日々努力しております。さらなる商品・サービス向上のため、ぜひ本商品に関するご意見・ご感想をお寄せいただければ幸いです。

お客様の貴重なご意見・ご感想をもとに、満足度100%の製品づくりをして参りたい所存です。ご多忙かと存じますが、ご購入元での商品レビューにご協力いただけますよう、何卒よろしくお願いいたします。

製品保証について

保証期間は商品購入または商品到着より1年以内となります。本書は大切に保管してください。商品がお手元に届きましたら、ご注文の内容と同じものかすぐにご確認ください。初期不良の場合には、商品購入または商品到着より10日以内にご連絡をお願いします。また、空港で荷物を受け取った際に破損・汚損・その他不具合がある場合には、保険などでの補償対象となる場合がございますので、ご利用の航空会社のカウンターにご相談ください。

<下記の場合は1年以内であっても無償保証はできませんのでご注意ください>

- ・返品、交換の理由がお客様のご都合である場合
- ・返品、交換の理由が製品の特性である場合
- ・商品自体に不具合がない場合
- ・想定されていない使用方法を行い、不良が生じた場合
- ・ケース本体の傷、各部分の汚れ、褐色摩耗、ご使用による自然劣化
- ・事故、天災など、商品が直接起因しない故障・破損等の場合
- ・当社が「故意・不注意・正常なご使用に反して生じた不具合」と判断した場合

本書の記載内容は、全て2024年6月現在のものです。



MAIMO

ブランドサイト<https://maimo-travel.com>

お問い合わせ先

CONTACT INFORMATION

✉ support@maimo-travel.com

☎ 050-1807-9585
(平日10:00~13:00・14:00~16:00)

株式会社KURUKURU 東京都中央区銀座6-10-1